

M-BOX

Der Spezialist
für professionelle
Dokumentation und Archivierung

Handbuch Einstellungen

Vorbemerkung

Dieses Handbuch enthält Texte und Abbildungen aus der Online-Hilfe von M-BOX. Aufgrund des Charakters eines druckbaren Dokumentes kann dieses Handbuch die Online-Hilfe nicht vollständig ersetzen. Die vollständige und relevante Information finden Sie in der Online-Hilfe. Dort haben Sie auch die Möglichkeit, die Verweise zwischen den einzelnen Abschnitten mittels Hyperlinks direkt anzuspringen. Sollten Sie in diesem Handbuch oder in der Online-Hilfe Unstimmigkeiten oder gar Fehler entdecken, sollte Ihnen etwas fehlen, teilen Sie uns das bitte mit. Wir haben für Verbesserungsvorschläge immer ein offenes Ohr

Einstellungen - Übersicht

Die Einstellungen in M-BOX sind Teil der vorbereitenden Aufgaben bei der Erstellung eines Archivs. Einen Überblick über die vorbereitenden Aufgaben und die Verwaltung zentraler Informationen finden Sie unter [Erzeugen eines neuen Archivs](#).

Themen

- [Allgemeine Einstellungen](#)
- [Persönliche Einstellungen](#)
- [Medien-Varianten](#)
- [Alternative Ordner](#)
- [Scanner wählen](#)

Allgemeine Einstellungen

Die allgemeinen Einstellungen gelten für alle **Benutzer** des Archivs. Im Unterschied dazu kann jeder Benutzer in den **persönlichen Einstellungen** seine eigenen Einstellungen treffen. Insofern eine der allgemeinen Einstellungen auch in den persönlichen Einstellungen vorhanden ist, überschreibt die persönliche Einstellung die allgemeine Einstellung.

1. Wählen Sie im Menü **Extras** den Menüpunkt **Allgemeine Einstellungen**.
2. Das Dialogfeld **Allgemeine Einstellungen** wird angezeigt.
3. Klicken Sie auf das Kreuzchen neben dem Bereich, um diesen zu öffnen.
4. Markieren Sie die Option, für die Sie eine Einstellung treffen möchten.
5. Klicken Sie auf **Anwenden**, um die Einstellungen zu speichern.
6. Klicken Sie auf **Schließen**, um das Dialogfeld **Allgemeine Einstellungen** zu schließen.

Die Einstellungen sind in mehrere Bereiche unterteilt und in Baumstruktur angeordnet. Bitte beachten Sie, dass die folgende Liste unter Umständen von der Ihnen zur Verfügung stehenden Software lizenzbedingt abweicht.

Bereich	Option	Einstellmöglichkeit(en)
Karteikarten	Neuanlage Hauptkarten	Geben Sie hier an, wie M-BOX beim Erzeugen einer neuen Hauptkarte verfahren soll. Eine genaue Beschreibung der Einstellmöglichkeiten finden Sie in der Beschreibung des Dialogfelds Allgemeine Einstellungen .
	Neuanlage Zusatzkarten	Geben Sie hier an, wie M-BOX beim Erzeugen einer neuen Zusatzkarte verfahren soll. Eine genaue Beschreibung der Einstellmöglichkeiten finden Sie in der Beschreibung des Dialogfelds Allgemeine Einstellungen .
	Getrennte Speichervorgänge für Karteikarte und Medien	Wählen Sie, ob M-BOX Ihre Karteikarte und das zugehörige Medium im gleichen Arbeitsschritt speichern bzw. Änderungen daran verwerfen soll oder ob das durch zwei getrennte Arbeitsvorgänge bewirkt werden soll.
	Platz für Feldnamen auf der Karteikarte	Geben Sie an, wieviel Platz M-BOX für die Feldnamen reservieren soll.
	Anzeige von Zusatzkarten	Durch Deaktivieren dieser Option können Sie die Anzeige von Zusatzkarten komplett ausblenden.
Benutzerverwaltung	Unbekannte Benutzer automatisch anlegen	Aktiv , wenn ein Benutzer , der Zugriff zur Datenbank hat, aber noch nicht in M-BOX existiert, bei der ersten Anmeldung automatisch angelegt werden soll.
Medien	Anzeigegröße Miniaturen (Pixel)	Wert in Pixel, der sowohl horizontal wie auch vertikal für die Miniaturen im Leuchtpult verwendet werden soll. Da die Miniaturen einen quadratischen Hintergrund haben,

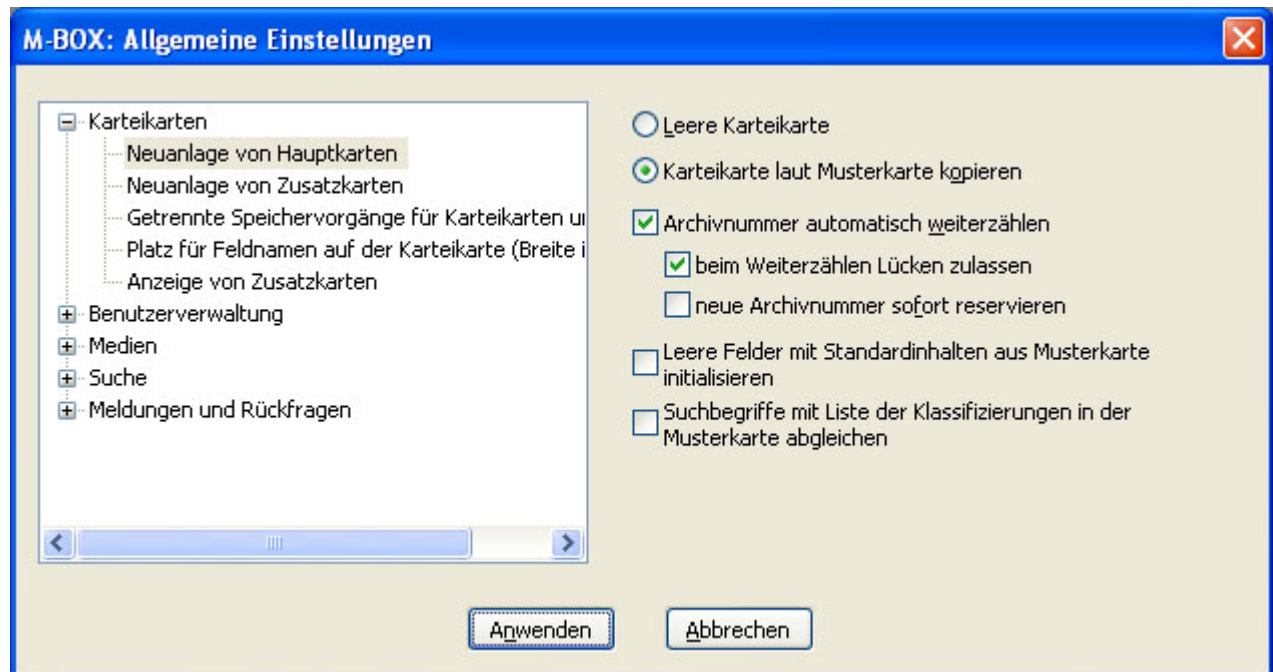
		bezieht sich die Eingabe sowohl auf die Höhe wie auch auf die Breite.
	Pro Karteikarte mehrere Bilder zulassen	Aktiv , wenn einer Karteikarte mehr als ein Bild zugeordnet werden darf.
	Original wird extern verwaltet	Aktiv , wenn die Medien nicht unter der Kontrolle von M-BOX stehen sollen. Wir empfehlen, diese Option nicht zu aktivieren.
	Beim Löschen von Medien Original immer aufbewahren	Aktiv , wenn beim Löschen von Medien zwar alle Varianten gelöscht werden, das Original jedoch aufbewahrt werden soll.
Suche	MS-SQL-Server 2000 Volltextsuche bevorzugen	Aktiv , wenn für die Volltextsuche die Funktionalität des MS-SQL-Servers 2000 genutzt werden soll.
Meldungen und Rückfragen	Löschen Karteikarte	Aktiv , wenn vor dem Löschen einer Karteikarte nochmals eine Rückfrage von M-BOX angezeigt werden soll.
	Änderung Karteikarte	Aktiv , wenn vor dem Ändern einer Karteikarte nochmals eine Rückfrage von M-BOX angezeigt werden soll.
	Entfernen Medium	Aktiv , wenn vor dem Löschen eines Mediums nochmals eine Rückfrage von M-BOX angezeigt werden soll.

> **Siehe auch:**

- [Persönliche Einstellungen](#)

Dialogfeld: Allgemeine Einstellungen

In diesem Dialogfeld kann jeder **Benutzer**, der dazu berechtigt ist, die für alle Benutzer geltenden Einstellungen treffen. Insofern eine der allgemeinen Optionen auch in den **Persönlichen Einstellungen** vorhanden ist, überschreibt die persönliche Einstellung die allgemeine Einstellung.



Karteikarten

Neuanlage von Hauptkarten Wählen Sie aus folgenden Optionen aus:

- **Leere Karteikarte** Bei der Neuanlage wird eine leere Karteikarte erzeugt.
- **Karteikarte laut Musterkarte kopieren** Bei der Neuanlage wird der Inhalt der zuvor aktiven Karteikarte kopiert. Es werden jedoch nur jene Felder kopiert, für welche in der Musterkarte festgelegt wurde, dass sie beim Erzeugen neuer Karteikarten kopiert werden sollen.
Wenn die Archivnummer zu den kopierten Feldern gehört, dann wird auch die folgende Option wirksam:
- **Archivnummer automatisch weiterzählen** Versehen Sie diese Option mit einem Häkchen, wenn die **Archivnummer** von M-BOX automatisch eingetragen werden soll. Bei aktivierter Option können Sie außerdem festlegen, ob M-BOX **beim Weiterzählen Lücken zulassen** soll. Dies ist zum Beispiel sinnvoll, wenn die aktive Karteikarte die Archivnummer 20 hat und Sie eine neue Karteikarte anlegen. M-BOX versucht nun, die folgende Nummer, also 21 zuzuweisen. Ist diese Nummer belegt, verwendet M-BOX bei aktivierter Option **beim Weiterzählen Lücken lassen** automatisch die auf die höchste Archivnummer folgende Nummer. Ist die Option nicht aktiviert und hat Ihr **Archiv** beispielsweise 10.000 Karteikarten, so prüft M-BOX jede einzelne Archivnummer zwischen 21 und 10.000, was zu Wartezeiten führen kann. Insbesondere wenn mehrere **Benutzer** gleichzeitig im selben M-BOX-Archiv arbeiten, sollten Sie die Option **neue Archivnummern sofort reservieren** aktivieren. M-BOX reserviert dann sofort beim Neuanlegen einer Karteikarte eine Archivnummer und nicht erst dann, wenn die neu angelegte Karte tatsächlich in der Datenbank abgespeichert wird. Sollte eine Karteikarte zwar angelegt aber dann doch vor dem Speichern verworfen werden, so gibt M-BOX die reservierte Archivnummer wieder frei.

- **Leere Felder mit Standardinhalten ...** Beim Erzeugen einer neuen Karteikarte werden alle leeren Felder mit dem Standardinhalt aus der [Felddefinition](#) bei der Musterkarte gefüllt. Dies gilt auch, wenn die neue Karteikarte als Kopie der gerade angezeigten erzeugt werden soll. Auch dann werden leere Felder mit dem Standardinhalt befüllt.
- **Suchbegriffe mit Liste der Klassifizierungen ...** Beim Erzeugen einer neuen Karteikarte werden für jede [in der Musterkarte aufgeführte Klassifizierung](#) eine an sich leere, mit der Klassifizierung vorbereitete, Suchbegriffseintragung erzeugt. Klassifizierungen, für die es aufgrund des Weiterkopierens der bisher angezeigten Karteikarte bereits einen Suchbegriff gibt, werden nicht neuerlich mit einer leeren Eintragung bedacht. Im Falle einer kopierten Karteikarte werden die laut Klassifizierungsliste fehlenden Suchbegriffe anschliessend an die vorhandenen Begriffe eingetragen, d.h. die Reihenfolge der Begriffe kann in diesem Fall von der Liste der Klassifizierungen abweichen.

Neuanlage von Zusatzkarten Es können die gleichen Einstellungen wie für Hauptkarten getroffen werden (siehe oben).

Getrennte Speichervorgänge für Karteikarten und Medien Normalerweise werden Karteikarten und Medien beim Auslösen des Speichervorganges mittels Symbol in der Werkzeugleiste oder mittels Menü gleichzeitig abgespeichert bzw. werden allfällige Änderungen beim Befehl Änderungen verwerfen gleichzeitig verworfen. Mit dieser Option können Sie aktivieren, dass nicht gleichzeitig gespeichert und verworfen wird, sondern dass dies für die Fenster der Karteikarte und des Mediums getrennt erfolgt.

Platz für Feldnamen auf der Karteikarte Hier stellen Sie ein, wie breit der Platz sein soll, den M-BOX für Feldnamen auf der Karteikarte reserviert. Je weniger Platz Sie für Feldnamen verbrauchen, desto mehr Platz haben Sie natürlich für die Feldinhalte. Der von M-BOX voreingestellte Wert sollte normalerweise reichen.

Anzeige von Zusatzkarten Durch Deaktivieren dieser Option können Sie die Anzeige von Zusatzkarten komplett ausblenden.

Benutzerverwaltung

Unbekannte Benutzer automatisch anlegen Wenn Sie die Option **Aktiv** mit einem Häkchen versehen, werden neue [Benutzer](#), die noch nicht in M-BOX eingetragen sind, automatisch angelegt. Im Feld für die [Benutzergruppe](#) können Sie festlegen, welcher Gruppe automatisch eingetragene Benutzer zugewiesen werden. Ausnahme: DBMS-Systemadministratoren sind von dieser Funktion ausgenommen. Da sie jedoch die Benutzerverwaltung durchführen können, können sie sich selbst mit den gewünschten Rechten in M-BOX eintragen.

Medien

Anzeigegröße Miniaturen Geben Sie die Größe (Breite = Höhe) in Pixel ein, in der die Miniaturen im Leuchtpult angezeigt werden sollen. Wenn Sie Null (0) angeben, dann werden die Miniaturen in einer Standardgröße angezeigt.



Pro Karteikarte mehrere Medien zulassen Markieren Sie die Option **Aktiv** mit einem Häkchen, wenn [Benutzer](#) einer Karteikarte mehr als ein Medium hinzufügen dürfen.

Original wird extern verwaltet Wenn Sie diese Option mit einem Häkchen markieren, signalisieren Sie M-BOX, dass Sie ihre Medien ausserhalb M-BOX verwalten und bewirken, dass M-BOX keine Kontrolle über die Medien übernimmt. Da Sie sich damit um einige wesentliche Vorteile von M-BOX bringen würden, raten wir von der Aktivierung dieser Option ab.

Beim Löschen von Medien Original immer aufbewahren Normalerweise werden beim Löschen von Medien sowohl das Original als auch alle automatisch erzeugten Varianten von der Festplatte gelöscht. Wenn Sie diese Option mit einem Häkchen markieren, dann wird beim Löschen von Medien die Original-Datei nicht gelöscht. Das ist natürlich nur dann möglich, wenn die Original-Datei ausserhalb des Datenbanksystems auf Festplatte gespeichert ist.

Suche

MS-SQL-Server 2000 Volltextsuche bevorzugen Versehen Sie die Option **Aktiv** mit einem Häkchen, wenn M-BOX bei der Volltextsuche standardmäßig die Funktionalität des MS-SQL-Server 2000 verwenden soll. Diese Option ist nur verfügbar, wenn Ihr MS-SQL-Server und Ihre Datenbank über die entsprechende Funktionalität verfügen.

Meldungen und Rückfragen

In diesem Bereich können Sie einstellen, ob vor gravierenden Aktionen eine Warnung angezeigt werden soll. Das folgende Beispiel ist stellvertretend für weitere Warnmeldungen, die hier eingestellt werden können.

Löschen Karteikarte - 'Sind Sie sicher?' Versehen Sie die Option **Aktiv** mit einem Häkchen, wenn M-BOX Sie vor dem Löschen einer Karteikarte fragen soll, ob diese Aktion tatsächlich durchgeführt werden soll.

> *Siehe auch:*

- [Allgemeine Einstellungen](#)

Persönliche Einstellungen

Die persönlichen Einstellungen gelten für den jeweils angemeldeten **Benutzer** des Archivs. Im Unterschied dazu gelten die **allgemeinen Einstellungen** für alle Benutzer eines Archivs. Insofern eine der allgemeinen Einstellungen auch in den persönlichen Einstellungen vorhanden ist, überschreibt die persönliche Einstellung die allgemeine Einstellung.

1. Wählen Sie im Menü **Extras** den Menüpunkt **Persönliche Einstellungen**.
2. Das Dialogfeld **Persönliche Einstellungen** wird angezeigt.
3. Klicken Sie auf das Plus, um den Bereich zu öffnen, in dem Sie eine Einstellung treffen möchten.
4. Markieren Sie die Option, für die Sie eine Einstellung treffen möchten.
5. Klicken Sie auf **Anwenden**, um die Einstellungen zu speichern.
6. Klicken Sie auf **Schließen**, um das Dialogfeld **Persönliche Einstellungen** zu schließen.

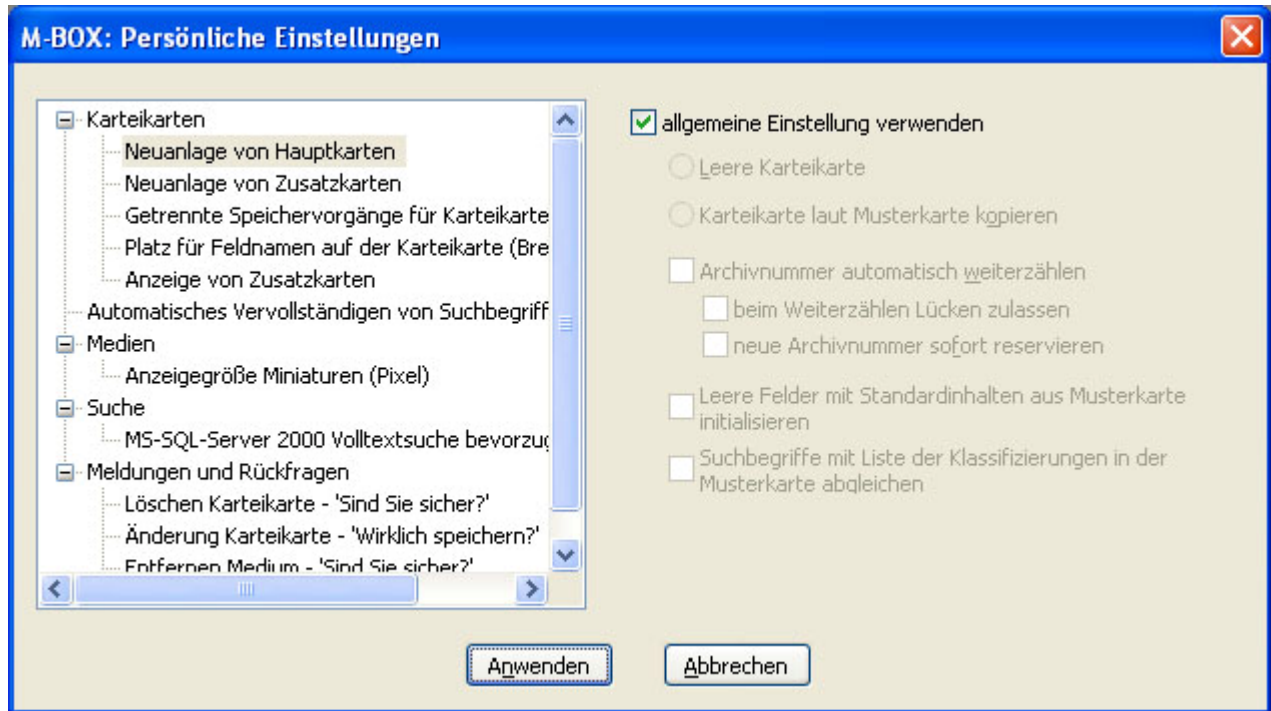
Nahezu alle Optionen, die persönlich einstellbar sind, sind auch über die **Allgemeinen Einstellungen** für alle Benutzer gemeinsam festlegbar. Die Beschreibung der einzelnen Optionen erfolgt daher im Kapitel **Allgemeine Einstellungen**.

> *Siehe auch:*

- [Allgemeine Einstellungen](#)

Dialogfeld: Persönliche Einstellungen

In diesem Dialogfeld kann jeder **Benutzer**, der dazu berechtigt ist, seine persönlichen Einstellungen treffen. Für alle Einstellungen können Sie festlegen, ob die **allgemeine Einstellung** aus den **Allgemeinen Einstellungen** verwendet werden soll, oder ob Sie selbst eine persönliche Einstellung treffen möchten.



Die einzelnen Einstellungen werden im Dialogfeld für die **Allgemeinen Einstellungen** beschrieben.

Markieren Sie die Option **allgemeine Einstellung verwenden** mit einem Häkchen, wenn automatisch die **allgemeine Einstellung** verwendet werden soll. Ist diese Option nicht markiert, gelten die **persönlichen Einstellungen**.

Die folgende Einstellmöglichkeit ist derzeit nur bei den Persönlichen Einstellungen verfügbar:

Automatisches Vervollständigen von Suchbegriffen Versehen Sie die Option **Aktiv** mit einem Häkchen, wenn M-BOX bei der Eingabe von Suchbegriffen bei der Karteikarte teilweise eingegebene Begriffe automatisch mit Hilfe eines passenden Begriffes aus dem Suchbegriffskatalog vervollständigen soll.

> *Siehe auch:*

- [Persönliche Einstellungen](#)
- [Allgemeine Einstellungen](#)

Medienvarianten

In den **Medienvarianten** können Sie eine beliebige Anzahl von Varianten für die Arbeit mit den Medien definieren. Sie können beispielsweise Varianten für die Veröffentlichung im Internet oder für die Weitergabe an die Presse einrichten.

1. Wählen Sie im Menü **Extras** den Menüpunkt **Medienvarianten**.
2. Das Dialogfeld **Medienvarianten** wird angezeigt. Sie sehen das Register **Varianten und Typen**. In diesem Register legen Sie fest, welche Medienvarianten es gibt und für welche Medientypen die jeweiligen Varianten verfügbar sein sollen.
3. Im Register **Einstellungen** legen Sie für die einzelnen Variante-Typ-Kombinationen fest, in welchem Format und in welcher Qualität die Medien verfügbar sein sollen. Sie definieren auch, ob und wo die Medien in der jeweiligen Variante gespeichert werden sollen.

M-BOX schreibt drei Medienvarianten zwingend vor: **Miniatur**, **Bildschirmanzeige** und **Original**. Diese drei Varianten werden vom System verwendet und können daher nicht gelöscht und auch nur beschränkt geändert werden.

Anmerkungen:

- Die Funktion **Sonderbearbeitung** ist nur dann mit einer Funktion belegt, wenn Sie dies ausdrücklich mit dem Softwarehersteller vereinbart haben und eine individuelle Lösung für Sie implementiert wurde. Andernfalls hat eine Eingabe in das Feld **Code** keinerlei Auswirkung.

> *Siehe auch:*

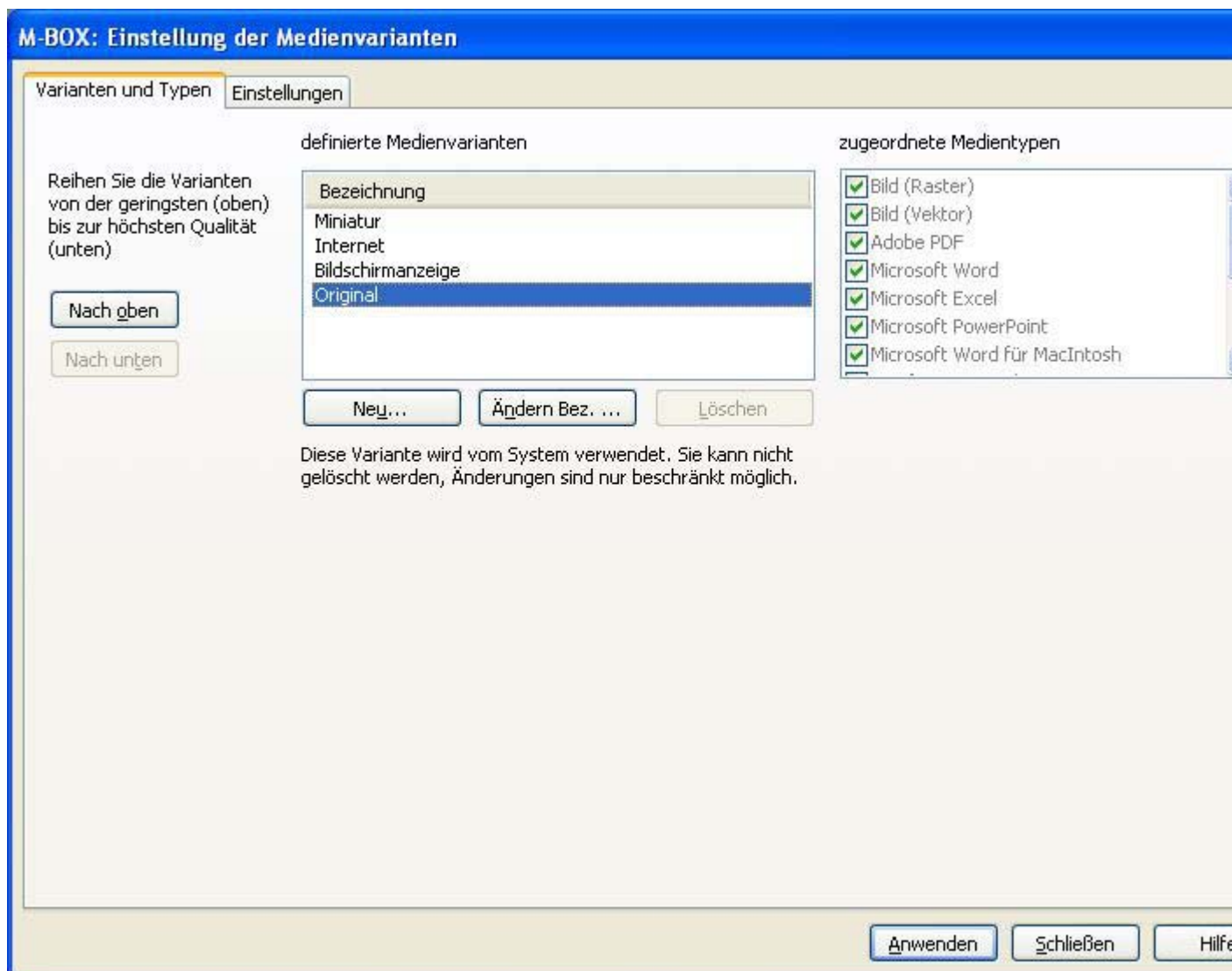
- [Medienvarianten sortieren](#)
- [Medienvarianten erzeugen](#)
- [Medienvarianten bearbeiten](#)
- [Medienvarianten löschen](#)

Dialogfeld: Medienvarianten - Varianten und Typen

Das Dialogfeld **Einstellung der Medienvarianten** besteht aus zwei Registerkarten. Im Register **Varianten und Typen** legen Sie fest, welche **Medienvarianten** es gibt und für welche **Medientypen** die jeweilige Variante zur Anwendung kommt.

Nicht jede Kombination aus Medienvariante und Medientyp ist möglich. Nur für die Variante **Original** stehen alle Medientypen zur Verfügung. Und nur für die Medientypen **Bild (Raster)** und **Bild (Vektor)** stehen alle Varianten zur Verfügung.

Die Festlegungen für Qualität und Speicherung werden im Register **Einstellungen** vorgenommen.



definierte Medienvarianten In der linken Liste werden alle bereits definierten Medienvarianten aufgeführt. Wählen Sie jene Variante, für welche Sie Medientypen festlegen möchten oder für die Sie die Position in der Qualitätsreihenfolge oder die Bezeichnung ändern möchten.

zugeordnete Medientypen In der rechten Liste werden alle in M-BOX verfügbaren Medientypen aufgelistet. Wählen Sie mittels Anhakern, für welche Medientypen die in der

linken Liste ausgewählte Medienvariante verfügbar sein soll. Inaktiv (grau) angezeigte Medientypen stehen für die links ausgewählte Variante nicht zur Verfügung.

Nach oben / Nach unten Verwenden Sie diese Schaltflächen zum **Sortieren der Medienvarianten**.

Neu ... Verwenden Sie diese Schaltfläche zum **Erzeugen neuer Medienvarianten**.

Ändern Bez. ... Verwenden Sie diese Schaltfläche zum **Ändern der Bezeichnung einer Medienvariante**.

Löschen Verwenden Sie diese Schaltfläche zum **Löschen einer Medienvariante**.

Wenn Sie alle Zuordnungen und Einstellungen getroffen haben, klicken Sie auf die Schaltfläche **Anwenden**, oder klicken Sie auf **Abbrechen**, wenn Sie die Einstellungen nicht übernehmen möchten.

> *Siehe auch:*

- [Medienvarianten](#)
- [Medienvarianten erzeugen](#)
- [Medienvarianten bearbeiten](#)
- [Medienvarianten löschen](#)
- [Medienvarianten sortieren](#)

Dialogfeld: Medienvarianten - Einstellungen

Das Dialogfeld **Einstellung der Medienvarianten** besteht aus zwei Registerkarten. Im Register **Einstellungen** legen Sie für jede **Medienvariante** und jeden **Medientyp** fest, in welchem Format, in welcher Qualität und wo das Medium abgespeichert wird.

Sie treffen diese Einstellung für jede Kombination aus Medienvariante und Medientyp. Welche Kombinationen möglich sind, legen Sie selbst im Register **Varianten und Typen** fest.

The screenshot shows the 'Einstellungen' (Settings) tab of the 'M-BOX: Einstellung der Medienvarianten' dialog. It is divided into several sections:

- Medienvariante...**: A dropdown menu showing 'Bildschirmanzeige'.
- ...für diesen Medientyp**: A dropdown menu showing 'Bild (Raster)'. A note to the right states: 'Diese Variante wird vom System verwendet. Sie kann nicht gelöscht werden, Änderungen sind nur beschränkt möglich.'
- Optionen für die ausgewählte Kombination Medienvariante / Medientyp**:
 - Sonderbearbeitung** Code: []
 - Qualitätsmerkmale**:
 - Auflösung**: [0] dpi
 - Dateiformat**: [JPEG]
 - Max. Breite (Querformate)**: [1280]
 - Max. Höhe (Hochformate)**: [1024]
 - Angaben in:** [Pixel]
 - Komprimierung**: A slider from 'minimal' to 'maximal', currently set near 'optimal'.
 - Originaldateien unverändert übernehmen**
- Speicheroptionen**:
 - Speichern innerhalb der Datenbank
 - Speichern als externe Datei
 - Nicht speichern, bei Bedarf aus dem Original erzeugen
 - Speicherplatzbedarf minimieren
- Ordner, in dem diese Variante gespeichert wird**: [\\MyServer\Safe\Display\Teil]
- Anzahl Dateien im Ordner begrenzen auf (die Ordner werden nummeriert)**: [500]
- Präfix vor dem Dateinamen**: []
- Suffix nach dem Dateinamen (das ist nicht die Dateierweiterung)**: [_Dsp]

Buttons at the bottom: **Anwenden**, **Abbrechen**, **Hilfe**.

Auswahl Kombination Medienvariante und Medientyp

Medienvariante ... Wählen Sie aus diesem Auswahlfeld die zu definierende Medienvariante aus.

... für diesen Medientyp Wählen Sie aus diesem Auswahlfeld einen Medientyp aus. Die nachfolgend angezeigten und änderbaren Einstellungen gelten für die gewählte Kombination aus Medienvariante und Medientyp.

Kontextsensitive Eingabemöglichkeiten

Je nach Kombination aus Medienvariante und Medientyp sind unterschiedliche Einstellungen möglich. Wenn bei einer bestimmten Kombination manche Einstellungen nicht vorgenommen werden dürfen bzw. nicht sinnvoll sind, dann werden die entsprechenden Elemente des Dialogfeldes deaktiviert.

Sonderbearbeitung

Sonderbearbeitung Geben Sie den Code ein, der Ihnen vom Softwarehersteller mitgeteilt wurde. (**Anmerkung:** Dieses Feld ist nur dann mit einer Funktion belegt, wenn Sie dies ausdrücklich mit dem Softwarehersteller vereinbart haben und eine individuelle Lösung für Sie implementiert wurde. Andernfalls hat eine Eingabe in dieses Feld keinerlei Auswirkung.)

Qualitätsmerkmale

Auflösung dpi Geben Sie hier die gewünschte Auflösung ein.

Max. Breite Geben Sie hier für querformatige Bilder die maximale Breite ein.

Max. Höhe Geben Sie hier für hochformatige Bilder die maximale Höhe ein.

Angaben in Geben Sie hier an, in welcher Maßeinheit die Größenangaben für max. Breite und Höhe getroffen wurden. Bitte beachten Sie, dass bei Angaben in Millimeter oder Zoll eine gleichzeitige Angabe der gewünschten Auflösung (dpi) notwendig ist, damit M-BOX Ihre Angaben korrekt umrechnen kann.

Dateiformat Wählen Sie eines der in der Auswahlliste zur Verfügung stehenden Formate.

Komprimierung Bei manchen Dateiformaten können Sie wählen, wie stark die Datei komprimiert werden soll, um so Speicherplatz auf dem Datenträger zu sparen. Optimale Ergebnisse erreichen Sie bei Rasterbildern mit der Einstellung im Bereich von 'optimal'. Mit dieser Einstellung wird die Datei nicht zu stark komprimiert, das Bild weist trotz der Komprimierung noch eine gute Qualität auf.

Originaldateien unverändert übernehmen Diese Option steht nur für die Variante **Original** und den Medientyp **Bild (Raster)** zur Verfügung. Markieren Sie diese Option mit einem Häkchen, wenn Sie bei Originaldateien das jeweils gelieferte Dateiformat unverändert übernehmen möchten. Wählen Sie dennoch ein Dateiformat aus der Auswahlliste aus, um für Bilder, welche direkt vom Scanner oder aus der Zwischenablage kommen, ein Originalformat festzulegen.

Speicheroptionen

Speichern innerhalb der Datenbank Wenn Sie diese Option wählen, wird das Medium in der gewählten Variante innerhalb der M-BOX-Datenbank abgespeichert.

Speichern als externe Datei Wenn Sie diese Option wählen, können Sie einen Ordner angeben, in dem das Medium gespeichert wird. Wenn Sie die Option **Anzahl Dateien im Ordner begrenzen auf** wählen, können Sie eingeben, wie viele Dateien in einem Ordner gespeichert werden, bevor M-BOX einen neuen Ordner anlegt. Eine Begrenzung der Dateien im Ordner ist zum Beispiel sinnvoll, wenn Sie bisweilen ein Verzeichnis im Windows Explorer anzeigen möchten. Umfasst ein Verzeichnis sehr viele Dateien, so kann dies zu sehr langen Ladezeiten im Explorer führen. Im Feld **Präfix vor dem Dateinamen** können Sie eine Zeichenfolge angeben, die vor dem Dateinamen jedes Mediums eingefügt wird. Im Feld

Suffix nach dem Dateinamen können Sie eine Zeichenfolge angeben, die nach dem Dateinamen (jedoch vor dem Punkt und der Dateierweiterung) angefügt wird.

Nicht speichern, bei Bedarf aus dem Original erzeugen Wählen Sie diese Option, wenn Varianten eines Mediums nicht gespeichert werden sollen, sondern bei Bedarf aus dem Original gemäß den Varianten-Einstellungen erzeugt werden sollen. (Für Variante **Original** nicht verfügbar.)

Speicherplatzbedarf minimieren Markieren Sie diese Option mit einem Häkchen, wenn M-BOX eine Variante eines Mediums dann nicht speichern soll, falls das Original einen niedrigere Qualität aufweist. Beispiel: Sie haben für eine Medienvariante 300 dpi festgelegt. Nun fügen Sie dem **Archiv** eine Originaldatei hinzu, die nur 72 dpi aufweist. In diesem Fall ist es nicht sinnvoll, die Medienvariante als eigene Datei abzuspeichern, da sie aufgrund der geringeren Qualität des Originals auch nur 72 dpi haben kann. (Für Variante **Original** nicht verfügbar.)

Schaltflächen

Wenn Sie alle Einstellungen getroffen haben, klicken Sie auf die Schaltfläche **Anwenden**, oder klicken Sie auf **Abbrechen**, wenn Sie die Einstellungen nicht übernehmen möchten.

> *Siehe auch:*

- [Medienvarianten](#)
- [Medienvarianten erzeugen](#)
- [Medienvarianten bearbeiten](#)
- [Medienvarianten löschen](#)
- [Medienvarianten sortieren](#)

Medienvarianten sortieren

1. Wählen Sie im Menü **Extras** den Menüpunkt **Medienvarianten**.
2. Das Dialogfeld **Medienvarianten** wird angezeigt.
3. In der linken Liste werden alle Medienvarianten angezeigt.
4. Um die Varianten in der Reihenfolge der Qualität zu sortieren, markieren Sie die Variante, die Sie verschieben möchten, und klicken Sie auf die Schaltfläche **Nach oben** oder **Nach unten**, um die Variante um jeweils eine Position zu verschieben.

Eine Sortierung der Medienvarianten nach Qualität ist erforderlich, damit Sie die Varianten bei der Verwendung der Medien in der richtigen Reihenfolge zur Auswahl angeboten bekommen

> *Siehe auch:*

- [Medienvarianten erzeugen](#)
- [Medienvarianten bearbeiten](#)
- [Medienvarianten löschen](#)

Medienvarianten erzeugen

1. Wählen Sie im Menü **Extras** den Menüpunkt **Medienvarianten**.
2. Das Dialogfeld **Medienvarianten** wird angezeigt.
3. In der linken Liste werden alle Medienvarianten angezeigt.
4. Klicken Sie auf die Schaltfläche **Neu ...**, um das Dialogfeld **Hinzufügen einer Medienvariante** anzuzeigen.
5. Geben Sie die Bezeichnung für die neue Variante ein, und klicken Sie auf die Schaltfläche **Hinzufügen**.
6. Fahren Sie fort, wie unter [Medienvarianten bearbeiten](#) beschrieben.

> *Siehe auch:*

- [Medienvarianten sortieren](#)
- [Medienvarianten bearbeiten](#)
- [Medienvarianten löschen](#)

Medienvarianten bearbeiten

1. Wählen Sie im Menü **Extras** den Menüpunkt **Medienvarianten**.
2. Das Dialogfeld **Medienvarianten** wird angezeigt.

Bezeichnung ändern

1. In der linken Liste werden alle Medienvarianten angezeigt.
2. Markieren Sie die Medienvariante, deren Bezeichnung Sie ändern möchten.
3. Klicken Sie auf die Schaltfläche **Ändern Bez. ...**

Einstellungen ändern

Die möglichen Kombinationen von **Medienvarianten** und **Medientypen** legen Sie auf der ersten Registerkarte, **Varianten und Typen** fest.

Die Qualitätsmerkmale und die Speicheroptionen definieren Sie auf der zweiten Registerkarte: **Einstellungen**

Schaltflächen

1. Klicken Sie auf **Anwenden**, um die Einstellungen zu speichern, oder klicken Sie auf **Abbrechen**, wenn Sie die Änderungen nicht übernehmen möchten.
2. Klicken Sie auf **Schließen**, um das Dialogfeld **Medienvarianten** zu schließen.

> *Siehe auch:*

- [Medienvarianten sortieren](#)
- [Medienvarianten erzeugen](#)
- [Medienvarianten löschen](#)

Medienvarianten entfernen

1. Wählen Sie im Menü **Extras** den Menüpunkt **Medienvarianten**.
2. Das Dialogfeld **Medienvarianten** wird angezeigt.
3. In der linken Liste werden alle Medienvarianten angezeigt.
4. Markieren Sie die Medienvariante, die Sie löschen möchten.
5. Klicken Sie auf die Schaltfläche **Löschen**.
6. Klicken Sie auf **Anwenden**, um die Einstellungen zu speichern, oder klicken Sie auf **Abbrechen**, wenn Sie das Löschen der Variante nicht übernehmen möchten.
7. Klicken Sie auf **Schließen**, um das Dialogfeld **Medienvarianten** zu schließen.

Bitte beachten Sie, dass Sie nicht alle Medienvarianten löschen können. Einige werden von M-BOX benötigt, deren Löschen wird verhindert.

> *Siehe auch:*

- [Medienvarianten sortieren](#)
- [Medienvarianten erzeugen](#)
- [Medienvarianten bearbeiten](#)

Alternative Ordner

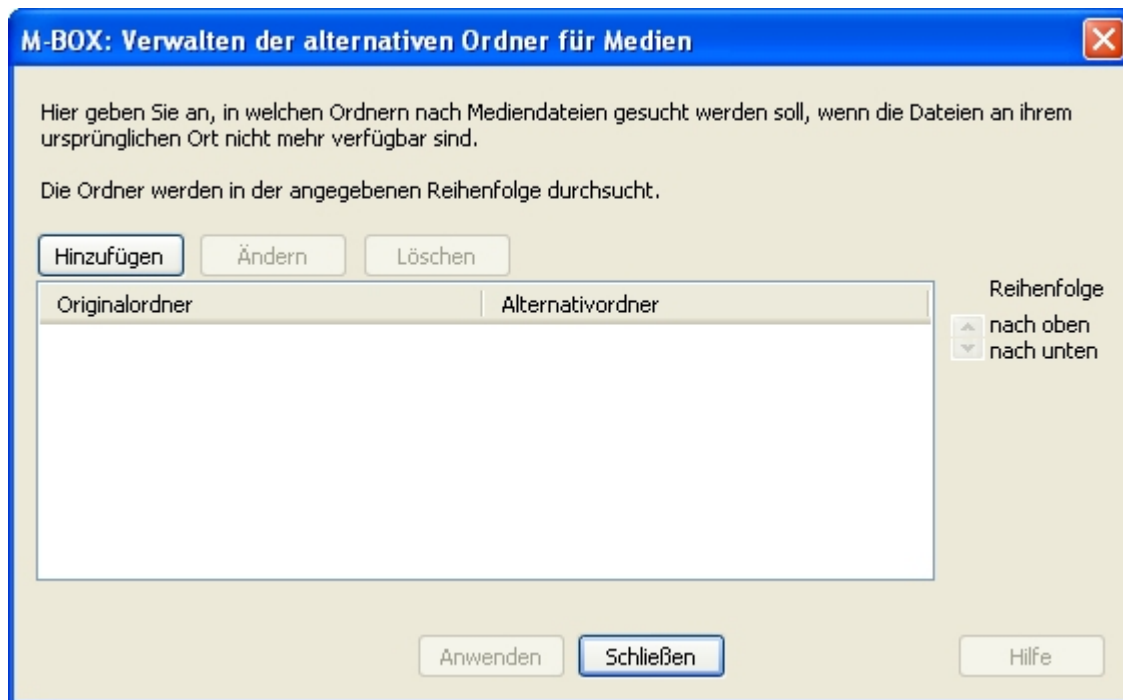
Im Dialogfeld **Verwalten der alternativen Ordner für Medien** geben Sie an, wo M-BOX nach den **Medien**-Dateien suchen soll, wenn Sie nicht mehr an ihrem ursprünglichen Speicherort zu finden sind.

1. Wählen Sie im Menü **Extras** den Befehl **Alternative Ordner**.
2. M-BOX zeigt das Dialogfeld **Verwalten der alternativen Ordner für Medien** an.
3. Die Ordner werden in einer Liste angezeigt: links jeweils der Originalordner, in dem die Mediendateien ursprünglich zu finden waren, und rechts der Alternativordner.
4. Sie können nun Ordner sortieren, hinzufügen, ändern oder löschen.
5. Wenn Sie die Eingaben nicht übernehmen möchten, klicken Sie auf **Abbrechen**. Sobald Sie auf **Anwenden** geklickt haben, steht die Schaltfläche **Abbrechen** nicht mehr zur Verfügung.
6. Klicken Sie auf **Anwenden**, um die Eingaben zu speichern und anzuwenden.
7. Klicken Sie auf **Schließen**, um das Dialogfeld zu verlassen. Die Schaltfläche **Schließen** steht nur zur Verfügung, wenn Sie zuvor die Eingaben durch **Anwenden** bestätigt haben.

> *Siehe auch:*

- [Alternative Ordner hinzufügen](#)
- [Alternative Ordner ändern](#)
- [Alternative Ordner entfernen](#)
- [Alternative Ordner sortieren](#)

Dialogfeld: Verwalten der alternativen Ordner für Medien



Originalordner - Alternativordner In dieser Liste werden links die **Originalordner** der **Medien** und rechts die **Alternativordner** der Medien angezeigt.

Hinzufügen Klicken Sie auf diese Schaltfläche, um das Dialogfeld **Alternativen Ordner für Medien hinzufügen** zu öffnen. Geben Sie dort in das Textfeld **Originalordner** den Pfad für den Originalordner der Medien ein und in das Textfeld **Alternativordner** den Pfad für den alternativen Ordner. (Die Pfadangaben müssen gemäß dem Pfad am Applikationsserver erfolgen.)

Ändern Klicken Sie auf diese Schaltfläche, um das Dialogfeld **Alternativen Ordner für Medien ändern** zu öffnen. Geben Sie dort in das Textfeld **Originalordner** den geänderten Pfad für den Originalordner der Medien ein und in das Textfeld **Alternativordner** den geänderten Pfad für den alternativen Ordner. (Die Pfadangaben müssen gemäß dem Pfad am Applikationsserver erfolgen.)

Löschen Klicken Sie auf diese Schaltfläche, um den in der Liste jeweils markierten Original- und Alternativordner zu löschen.

Reihenfolge Klicken Sie auf die Schaltfläche **Nach oben** beziehungsweise **Nach unten**, um das in der Liste jeweils markierte Paar für Original- und Alternativordner um eine Position nach oben oder nach unten zu verschieben. Sie können mit der Reihenfolge die Geschwindigkeit bei der Suche beeinflussen, da M-BOX die Ordner in der von Ihnen angegebenen Reihenfolge durchsucht.

Anwenden Klicken Sie auf diese Schaltfläche, um die Eingaben zu speichern.

Abbrechen Klicken Sie auf diese Schaltfläche, um die Eingaben nicht zu übernehmen und den Vorgang abzubrechen. Sobald Sie auf **Anwenden** geklickt haben, steht die Schaltfläche **Abbrechen** nicht mehr zur Verfügung.

Schließen Klicken Sie auf diese Schaltfläche, um das Dialogfeld zu verlassen. Die Schaltfläche **Schließen** steht nur zur Verfügung, wenn Sie zuvor die Eingaben durch **Anwenden** bestätigt haben.

> *Siehe auch:*

- [Alternative Ordner](#)
- [Alternative Ordner hinzufügen](#)
- [Alternative Ordner ändern](#)
- [Alternative Ordner entfernen](#)
- [Alternative Ordner sortieren](#)

Alternative Ordner hinzufügen

1. Wählen Sie im Menü **Extras** den Befehl **Alternative Ordner**.
2. M-BOX zeigt das Dialogfeld **Verwalten der alternativen Ordner für Medien** an.
3. Klicken Sie auf die Schaltfläche **Hinzufügen**.
4. Das Dialogfeld **Alternativen Ordner für Medien hinzufügen** wird geöffnet.
5. Geben Sie in das Textfeld **Originalordner** den Pfad für den Originalordner der Medien ein und in das Textfeld **Alternativordner** den Pfad für den alternativen Ordner. (Die Pfadangaben müssen gemäß dem Pfad am Applikationsserver erfolgen.)
6. Klicken Sie auf **Hinzufügen**, um das Paar für Original- und Alternativordner der Liste der Ordner hinzuzufügen, oder klicken Sie auf **Abbrechen**, um die Eingabe abzubrechen.
7. Das Dialogfeld **Alternativen Ordner für Medien hinzufügen** wird geschlossen, und Sie befinden sich wieder im Dialogfeld **Verwalten der alternativen Ordner für Medien**.
8. Wenn Sie die Eingaben nicht übernehmen möchten, klicken Sie auf **Abbrechen**. Sobald Sie auf **Anwenden** geklickt haben, steht die Schaltfläche **Abbrechen** nicht mehr zur Verfügung.
9. Klicken Sie auf **Anwenden**, um die Eingaben zu speichern und anzuwenden.
10. Klicken Sie auf **Schließen**, um das Dialogfeld zu verlassen. Die Schaltfläche **Schließen** steht nur zur Verfügung, wenn Sie zuvor die Eingaben durch **Anwenden** bestätigt haben.

> *Siehe auch:*

- [Alternative Ordner](#)
- [Alternative Ordner ändern](#)
- [Alternative Ordner entfernen](#)
- [Alternative Ordner sortieren](#)

Alternative Ordner ändern

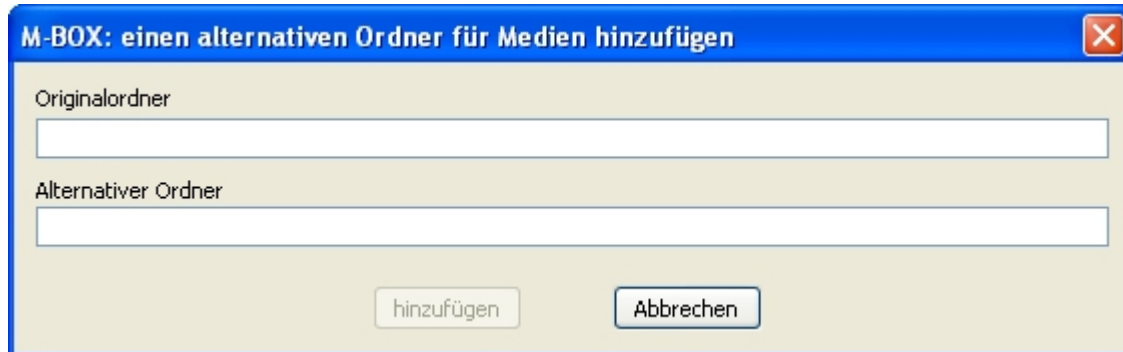
1. Wählen Sie im Menü **Extras** den Befehl **Alternative Ordner**.
2. M-BOX zeigt das Dialogfeld **Verwalten der alternativen Ordner für Medien** an.
3. Markieren Sie in der Liste das Paar für Original- und Alternativordner, das Sie ändern möchten.
4. Klicken Sie auf die Schaltfläche **Ändern**.
5. Das Dialogfeld **Alternativen Ordner für Medien ändern** wird geöffnet.
6. Geben Sie in das Textfeld **Originalordner** gegebenenfalls den geänderten Pfad für den Originalordner der **Medien** ein.
7. Geben Sie in das Textfeld **Alternativordner** gegebenenfalls den geänderten Pfad für den alternativen Ordner. (Die Pfadangaben müssen gemäß dem Pfad am Applikationsserver erfolgen.)
8. Klicken Sie auf **Ändern**, um das Paar für Original- und Alternativordner in der Liste der Ordner zu ändern, oder klicken Sie auf **Abbrechen**, um die Eingabe abzubrechen.
9. Das Dialogfeld **Alternativen Ordner für Medien ändern** wird geschlossen, und Sie befinden sich wieder im Dialogfeld **Verwalten der alternativen Ordner für Medien**.
10. Wenn Sie die Eingaben nicht übernehmen möchten, klicken Sie auf **Abbrechen**. Sobald Sie auf **Anwenden** geklickt haben, steht die Schaltfläche **Abbrechen** nicht mehr zur Verfügung.
11. Klicken Sie auf **Anwenden**, um die Eingaben zu speichern und anzuwenden.
12. Klicken Sie auf **Schließen**, um das Dialogfeld zu verlassen. Die Schaltfläche **Schließen** steht nur zur Verfügung, wenn Sie zuvor die Eingaben durch **Anwenden** bestätigt haben.

> *Siehe auch:*

- [Alternative Ordner](#)
- [Alternative Ordner hinzufügen](#)
- [Alternative Ordner entfernen](#)
- [Alternative Ordner sortieren](#)

Dialogfeld: Einen alternativen Ordner für Medien hinzufügen / ändern

Die Dialogfelder **Einen alternativen Ordner für Medien hinzufügen** und **Einen alternativen Ordner für Medien ändern** sind fast identisch aufgebaut. Der einzige Unterschied besteht in der Verfügbarkeit der Schaltflächen **Hinzufügen** und **Ändern**.



Originalordner Geben Sie hier den Pfad für den Originalordner der **Medien** ein beziehungsweise ändern Sie einen bereits zuvor angegebenen Originalordner. Die Pfadangaben müssen gemäß dem Pfad am Applikationsserver erfolgen.

Alternativer Ordner Geben Sie hier den Pfad für den Alternativordner der Medien ein beziehungsweise ändern Sie einen bereits zuvor angegebenen Alternativordner. Die Pfadangaben müssen gemäß dem Pfad am Applikationsserver erfolgen.

Hinzufügen Klicken Sie auf diese Schaltfläche, um das Dialogfeld zu schließen und die Eingaben der Liste der alternativen Ordner hinzuzufügen.

Ändern Klicken Sie auf diese Schaltfläche, um das Dialogfeld zu schließen und die Eingaben in der Liste der alternativen Ordner gemäß Ihren Änderungen zu aktualisieren.

Abbrechen Klicken Sie auf diese Schaltfläche, wenn Sie den Vorgang abbrechen möchten.

> *Siehe auch:*

- [Alternative Ordner hinzufügen](#)
- [Alternative Ordner ändern](#)
- [Alternative Ordner \(Dialogfeld\)](#)

Alternative Ordner entfernen

1. Wählen Sie im Menü **Extras** den Befehl **Alternative Ordner**.
2. M-BOX zeigt das Dialogfeld **Verwalten der alternativen Ordner für Medien** an.
3. Markieren Sie in der Liste das Paar für Original- und Alternativordner, das Sie löschen möchten.
4. Klicken Sie auf die Schaltfläche **Löschen**.
5. Wenn Sie das Löschen nicht übernehmen möchten, klicken Sie auf **Abbrechen**. Sobald Sie auf **Anwenden** geklickt haben, steht die Schaltfläche **Abbrechen** nicht mehr zur Verfügung.
6. Klicken Sie auf **Anwenden**, um das Löschen zu speichern und anzuwenden.
7. Klicken Sie auf **Schließen**, um das Dialogfeld zu verlassen. Die Schaltfläche **Schließen** steht nur zur Verfügung, wenn Sie zuvor das Löschen durch **Anwenden** bestätigt haben.

> *Siehe auch:*

- [Alternative Ordner](#)
- [Alternative Ordner hinzufügen](#)
- [Alternative Ordner ändern](#)
- [Alternative Ordner sortieren](#)

Alternative Ordner sortieren

M-BOX durchsucht die angegebenen Ordner in der Reihenfolge, in der Sie in der Liste angezeigt werden. Um die Suche möglichst schnell durchzuführen, ist es wichtig, dass Sie die Ordner startend mit dem wichtigsten sortieren.

1. Wählen Sie im Menü **Extras** den Befehl **Alternative Ordner**.
2. M-BOX zeigt das Dialogfeld **Verwalten der alternativen Ordner für Medien** an.
3. Markieren Sie in der Liste das Paar für Original- und Alternativordner, dessen Position Sie ändern möchten.
4. Klicken Sie auf die Schaltfläche **Nach oben**, um das in der Liste markierte Paar für Original- und Alternativordner um eine Position nach oben zu verschieben.
5. Klicken Sie auf die Schaltfläche **Nach unten**, um das in der Liste markierte Paar für Original- und Alternativordner um eine Position nach unten zu verschieben.
6. Wenn Sie die Eingaben nicht übernehmen möchten, klicken Sie auf **Abbrechen**. Sobald Sie auf **Anwenden** geklickt haben, steht die Schaltfläche **Abbrechen** nicht mehr zur Verfügung.
7. Klicken Sie auf **Anwenden**, um die Eingaben zu speichern und anzuwenden.
8. Klicken Sie auf **Schließen**, um das Dialogfeld zu verlassen. Die Schaltfläche **Schließen** steht nur zur Verfügung, wenn Sie zuvor die Eingaben durch **Anwenden** bestätigt haben.

> *Siehe auch:*

- [Alternative Ordner](#)
- [Alternative Ordner hinzufügen](#)
- [Alternative Ordner ändern](#)
- [Alternative Ordner entfernen](#)

Scanner wählen

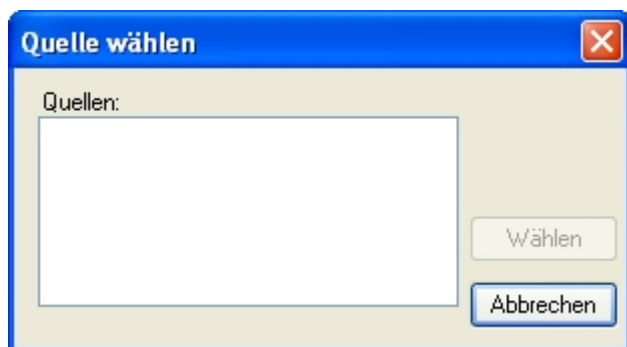
Wenn Sie mehrere Scanner angeschlossen haben, so können Sie auswählen, welcher für das Scannen von Bildern und Dokumenten verwendet werden soll. Die Einstellung bleibt jeweils erhalten, bis Sie eine neue Auswahl treffen.

1. Wählen Sie im Menü **Extras** den Befehl **Scanner wählen**.
2. M-BOX zeigt das Dialogfeld **Quelle wählen** an.
3. Markieren Sie in der angezeigten Liste den Scanner aus, den Sie verwenden möchten.
4. Klicken Sie auf die Schaltfläche **Wählen**, um den markierten Scanner zu verwenden.
Oder klicken Sie auf die Schaltfläche **Abbrechen**, um die Einstellung nicht zu ändern.

> *Siehe auch:*

- [Hinzufügen von Medien zur Karteikarte](#)

Dialogfeld: Quelle wählen



M-BOX zeigt eine Liste der zur Verfügung stehenden Scanner an. Markieren Sie den gewünschten Scanner, und klicken Sie auf die Schaltfläche **Wählen**. Der Scanner bleibt ausgewählt, bis Sie über dieses Dialogfeld eine andere Auswahl treffen.

> *Siehe auch:*

- [Scanner wählen](#)

Inhaltsverzeichnis

VORBEMERKUNG	2
EINSTELLUNGEN - ÜBERSICHT	3
Themen.....	3
ALLGEMEINE EINSTELLUNGEN.....	4
DIALOGFELD: ALLGEMEINE EINSTELLUNGEN	6
Karteikarten	6
Benutzerverwaltung	7
Medien	7
Suche.....	8
Meldungen und Rückfragen	8
PERSÖNLICHE EINSTELLUNGEN.....	9
DIALOGFELD: PERSÖNLICHE EINSTELLUNGEN	10
MEDIENVARIANTEN	11
DIALOGFELD: MEDIENVARIANTEN - VARIANTEN UND TYPEN	12
DIALOGFELD: MEDIENVARIANTEN - EINSTELLUNGEN	14
Auswahl Kombination Medienvariante und Medientyp.....	14
Kontextsensitive Eingabemöglichkeiten	14
Sonderbearbeitung.....	15
Qualitätsmerkmale.....	15
Speicheroptionen	15
Schaltflächen	16
MEDIENVARIANTEN SORTIEREN.....	17
MEDIENVARIANTEN ERZEUGEN.....	18

MEDIENVARIANTEN BEARBEITEN	19
Bezeichnung ändern.....	19
Einstellungen ändern.....	19
Schaltflächen.....	19
MEDIENVARIANTEN ENTFERNEN	20
ALTERNATIVE ORDNER	21
DIALOGFELD: VERWALTEN DER ALTERNATIVEN ORDNER FÜR MEDIEN	22
ALTERNATIVE ORDNER HINZUFÜGEN.....	24
ALTERNATIVE ORDNER ÄNDERN.....	25
DIALOGFELD: EINEN ALTERNATIVEN ORDNER FÜR MEDIEN HINZUFÜGEN / ÄNDERN.....	26
ALTERNATIVE ORDNER ENTFERNEN.....	27
ALTERNATIVE ORDNER SORTIEREN	28
SCANNER WÄHLEN	29
DIALOGFELD: QUELLE WÄHLEN.....	30
INHALTSVERZEICHNIS.....	31